

# ACTIVESHOP®

## Návod k obsluze

Giovanni D-21 vapozone s lupou



**Dovozce:**

ACTIVESHOP Sp. z o.o.  
ul. Graniczna 8b, bud. DC2A  
54-610 Wrocław, Polsko  
[www.activeshop.com.pl](http://www.activeshop.com.pl)  
Rev. A/09/2024



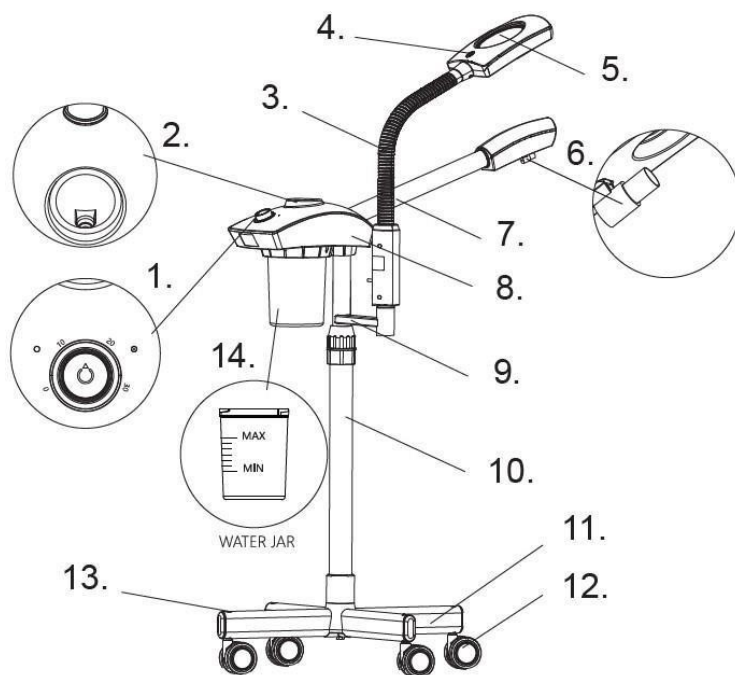
**Vapason Giovanni D-20. Multifunkční vaposon s teplou párou a ozonem.** Vyznačuje se vysokou kvalitou zpracování. Intuitivní ovládání, vytváří vynikající příležitost pro práci v každém kosmetickém salonu. Lehký, funkční se stabilním stojanem. Teleskopické rameno umožňuje rychlé nastavení. Vaposon je umístěn na výškově nastavitelném stojanu.

### PROVOZ ZAŘÍZENÍ:

1. Dezinfikuje pokožku
2. Rozšiřuje póry
3. Uspadňuje odstraňování černých teček a odumřelé kůže díky pronikání páry hluboko do pokožky.
4. Uspadňuje vylučování toxinů
5. Hydratuje a osvěžuje pokožku
6. Stimuluje kožní oběh
7. Výrazně zlepšuje výsledky masáže

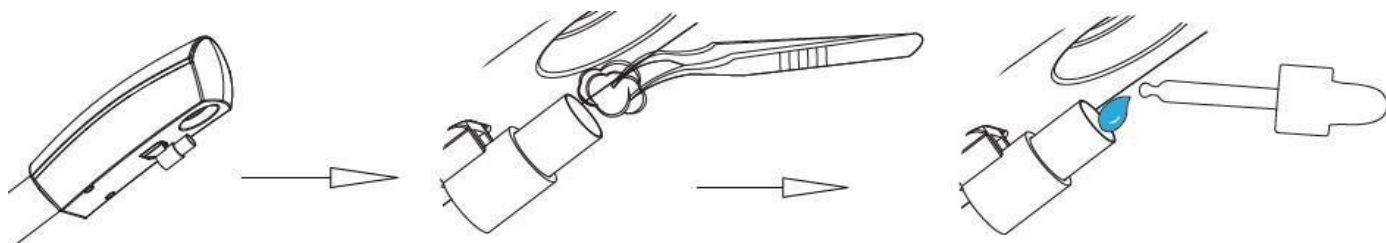
### SPECIFIKACE:

1. Vypínač a časovač
2. Otvor/výplň
3. Trubka s husím krkem
4. Spínač zapnutí/vypnutí světla
5. Zvětšovací čočka x3
6. Tryska, která vypouští horkou páru
7. Sprchové potrubí
8. Hlavní tělo
9. Teleskopický stojan (horní sloupek; 2v1)
10. Teleskopický stojan (spodní sloupek)
9. Základna
10. Kola
13. Obálka
14. Nádobna na vodu



### NÁVOD K POUŽITÍ:

1. Umístěte jednotku na stabilní, rovný povrch.
2. Zkontrolujte, zda je těsnění horké vody dotažené. Doplňte hladinu vody, dokud se nepřiblíží k hodnotě MAX.
3. Otáčením voliče časovače nastavte požadovanou dobu provozu spotřebiče (od 0 do 30 minut).
4. Příklad zapněte stisknutím tlačítka zapnutí/vypnutí. Jednotka začne ohřívat vodu a současně se rozsvítí UV světlo. Pára začne stříkat přibližně 5 minut po převaření vody. Tato doba se může lišit v závislosti na množství vody.
5. UV světlo lze ovládat individuálně. Stiskněte tlačítko zapnutí/vypnutí a podržte je po dobu 5 sekund, UV světlo se zapne nebo vypne.
6. Když začne vycházet pára, přiblížíte přístroj k obličeji klienta. Ideální vzdálenost mezi tryskou a obličejem zákazníka není menší než 20 cm.
6. Pokud přístroj delší dobu nepoužíváte, vylijte vodu a nádobu vysušte.
7. Funkce aromaterapie: Vložte malý kousek vaty do trysky a nakapejte na ni několik kapek esenciálního oleje. Aroma bude vycházet při rozprašování páry.



### POZNÁMKA!!!

Nepřibližujte zařízení příliš blízko k obličeji nebo tělu zákazníka. Hrozí nebezpečí vážného popálení pokožky.

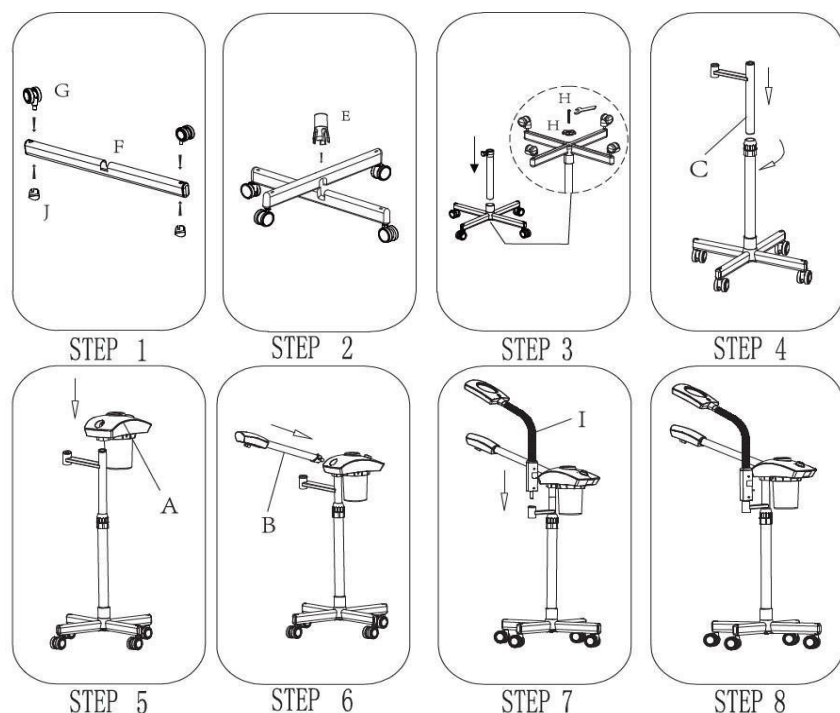
### POZNÁMKA!!!

Během provozu spotřebič nenaklánějte ani ne převracíte. Nepoužívejte spotřebič, pokud v něm není voda.

### DOPORUČENÍ:

1. Nikdy nenechávejte připojený spotřebič bez dozoru. Pokud spotřebič používají děti nebo osoby se zdravotním postižením, je nutný přísný dohled nad nimi nebo v jejich blízkosti.
2. Zařízení používejte k účelům popsáným v návodu.
3. Nikdy nepoužívejte tento spotřebič, pokud má poškozený kabel nebo zástrčku. Nepoužívejte spotřebič, pokud nefunguje správně nebo pokud byl upuštěn, poškozen nebo spadl do vody.
4. Zařízení nikdy nepoužívejte ve spánku.
5. Zařízení používejte pouze na rovném povrchu.
6. Přístroj nikdy nepoužívejte příliš blízko kůže, hrozí nebezpečí popálení.
7. Do vody v zásobníku nepřidávejte žádné esenciální oleje ani jiné přísady. V opačném případě může dojít k poškození přístroje.
8. Nepoužívejte spotřebič, pokud v něm není voda.
9. Do nádoby na vodu nenalévejte žádné přísady.
10. Nádržku na vodu pravidelně čistěte. Před čištěním nezapomeňte spotřebič vypnout a odpojit ze zásuvky.
11. Nedotýkejte se zásobníku horké vody.
12. Po dokončení vylijte vodu a vypusťte nádrž.

### INSTALACE ZAŘÍZENÍ (postupujte podle níže uvedeného schématu):



### POZNÁMKA!!!





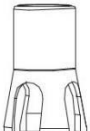





K čištění objektivu nepoužívejte hrubý hadřík. Tento můžete čočku poškrábat a snížit její průhlednost.

### POZNÁMKA!!!

Nevystavujte oči bez stínění přímému světlu LED, mohlo by to způsobit nepříjemné pocity nebo poškození zraku.

### POZNÁMKA!!!

Nádobu na vodu je třeba pravidelně čistit. Před vyjmutím Nádobu na vodu musí být odpojena od napájení.

A:	B:	C:	D:	E:
1PCS	1PCS	1PCS	1PCS	1PCS
				
F:	G:	H:	I:	J:
2PCS	4PCS	1PCS	1PCS	4PCS
				

Výšku přístroje lze nastavit v rozmezí 78-95 cm, což umožňuje umístit zařízení do správné výšky a maximalizovat tak pohodlí pro ošetřující osobu i klienta. Lupu LED a waponozovou trysku lze otáčet, aby se zvětšil dosah a pole ošetření.

#### Technický Dan

Napětí	120-220V 50/60Hz
Power	750W
Jas lampy	1000-1600 Lx
Výkon lampy	9.5W

## Rozměry zařízení:



## BEZPEČNOSTNÍ OPATŘENÍ

1. Příklad je profesionální zařízení pro použití v kosmetických ordinacích. Obsluha přístroje pouze kvalifikovaným kosmetickým personálem zabráňuje nežádoucím účinkům během ošetření.
2. Zařízení se nesmí rozebírat ani se pokoušet používat k jiným účelům, než je uvedeno v tomto návodu. Veškerý servis a opravy smí provádět pouze autorizovaný servisní technik (společnost ACTIVESHOP Sp. z o.o.).
3. Příklad neinstalujte ani nepoužívejte v blízkosti kapalin, na mokřích místech nebo s mokřými rukama - aby se do přístroje nedostaly žádné kapaliny.
4. Okamžitě vytáhněte zástrčku ze zásuvky a kontaktujte autorizovaný servis ACTIVESHOP Sp. z o.o. v následujících případech: a) do zařízení se dostala kapalina, b) zařízení vydává zvláštní zápach, kouř nebo vydává zvláštní zvuky, c) došlo k poškození napájecího kabelu, d) zařízení bylo převráceno nebo byl poškozen jeho kryt.
5. Nepokládejte na kabely žádné předměty. Neinstalujte jednotku na místa, kde by někdo mohl šlápnout na napájecí kabel.
6. Z bezpečnostních důvodů odpojte napájecí kabel ze zásuvky vždy, když s přístrojem skončíte.
7. Do otvoru spotřebiče nic nevkládejte. Pokud se do otvoru dostane cizí předmět, vyjměte kabel ze zásuvky a kontaktujte distributora nebo výrobce.

8. Příklad nestavte na nestabilní vozík, polici nebo vozidlo. Při pádu může dojít k poškození přístroje.
9. Aby byla zaručena pevná životnost zařízení, doporučuje se před dalším stisknutím tlačítka napájení (mezi zapnutím a vypnutím a naopak) dodržet interval jedné minuty.
10. Napájecí zdroj musí odpovídat specifikacím uvedeným na typovém štítku. V opačném případě hrozí nebezpečí poruchy, poškození nebo dokonce vyhoření spotřebiče.

#### **POZNÁMKY:**

1. V případě poškození napájecího kabelu nebo jiných poruch se obraťte na autorizované servisní středisko - předejdete tak nebezpečí.
2. Toto zařízení mohou používat děti ve věku nejméně 8 let a osoby se sníženými fyzickými a duševními schopnostmi a s nedostatečnými zkušenostmi a znalostmi zařízení, pokud je zajištěn dohled nebo instruktáž, jak zařízení bezpečně používat, aby byla pochopena související rizika.
3. Spotřebič není určen k tomu, aby si s ním hrály děti. Nedovolte dětem, aby si se spotřebičem hrály.
4. Nenechávejte spotřebič bez dozoru, pokud se v jeho blízkosti nacházejí děti nebo osoby bez dostatečných znalostí o používání spotřebiče.
5. Tento elektrický spotřebič není hračka. Nesprávné použití nebo kontakt s elektrickým spotřebičem může ohrozit zdraví nebo vést k úmrtí, p r o t o by měl být spotřebič používán a skladován mimo dosah dětí.



#### **LIKVIDACE SPOTŘEBIČE**

Použité elektrické spotřebiče, příslušenství a obaly odevzdejte do recyklačních středisek v souladu s předpisy na ochranu životního prostředí. Elektrické spotřebiče by neměly být vyhazovány do popelnice na domovní odpad. Dodržujte pravidla pro likvidaci tohoto typu zařízení. V zájmu ochrany životního prostředí v souladu se směrnicí 2012/19/ES

Pokud jde o odpadní elektrická a elektronická zařízení, musí být elektroodpad sbírán odděleně a předáván do sběrných míst pro odpadní elektrická a elektronická zařízení.

Vyřazené a staré spotřebiče obsahují plně recyklovatelné součásti, a proto by měly být odevzdány k recyklaci. Proto by měly být odevzdávány na příslušných sběrných místech a lze je odevzdat také společnosti ACTIVESHOP s.r.o.

#### **SKLADOVÁNÍ A PŘEPRAVA**

Spotřebič by měl být přepravován při teplotě od (-)20 °C do (+)50 °C pouze v originálním obalu. Příklad by měl být skladován v dobře větrané místnosti s relativní vlhkostí nejvýše 75 %. Provozní teplota (+)10°C až (+)40°C. Během skladovacích a přepravních procesů nesmí být přístroj hozen nebo upuštěn, vystaven mechanickým nárazům nebo atmosférickým vlivům.